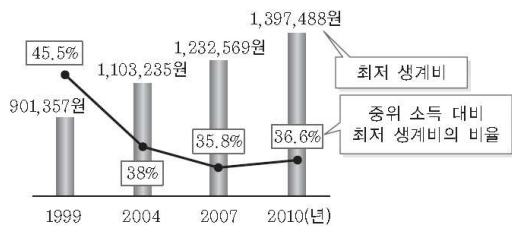


## 1. 2015 수능 최대 화두, 빈곤

수특 p.128 #2

다음 자료의 갑국에 대한 옳은 설명만을 <보기>에서 있는 대로 고른 것은?

- (가) 절대적 빈곤 가구와 상대적 빈곤 가구의 정의
- 절대적 빈곤 가구 : 소득이 최저 생계비 미만인 가구
  - 상대적 빈곤 가구 : 중위 소득, 즉 전체 가구에서 소득이 전체 가구의 소득 서열 중 가운데에 위치한 가구 소득의 50% 미만인 가구
- (나) 갑국의 최저 생계비(4인 가구 기준)와 중위 소득의 관계



< 보기 >

- ㄱ. 2004년보다 2007년의 중위 소득이 더 많다.
- ㄴ. 절대적 빈곤 상태에 있는 4인 가구가 지속적으로 증가하였다.
- ㄷ. 상대적 빈곤 상태에 있는 4인 가구는 1999년이 가장 많고, 2007년이 가장 적다.
- ㄹ. 제시된 모든 연도에서 절대적 빈곤 상태에 있는 4인 가구 모두 상대적 빈곤 가구이다.

- ① ㄱ, ㄷ      ② ㄱ, ㄹ      ③ ㄴ, ㄷ      ④ ㄱ, ㄴ, ㄹ      ⑤ ㄴ, ㄷ, ㄹ

정답 : ②

수특 p.129 #3

다음 자료에 대한 옳은 분석을 <보기>에서 고른 것은?

빈곤 탈출율은 가난의 대물림 정도를 보여주는 대표적인 지표이다. 빈곤 탈출율은 이전 연도 빈곤층 인구 중 해당 연도에 빈곤층이 아닌 인구의 비율을 의미한다. 아래 자료는 갑국의 빈곤층 인구와 빈곤 탈출율의 변화이다. (단, 갑국의 인구를 구성하는 사람은 변하지 않았다.)

구분	2010년	2011년	2012년
빈곤층 인구(만 명)	100	100	80
빈곤 탈출율(%)	40	30	20

< 보기 >

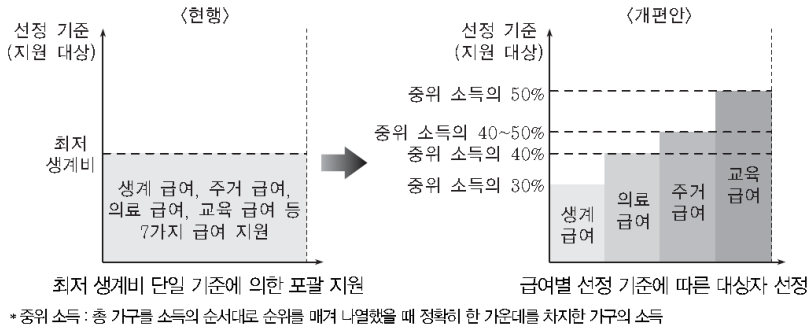
- ㄱ. 가난의 대물림 현상이 완화되고 있다.
- ㄴ. 2012년에 빈곤층인 사람 모두 2011년에도 빈곤층이었다.
- ㄷ. 2011년에 빈곤층이었던 사람 중 20만 명은 빈곤을 탈출하였다.
- ㄹ. 2011년의 빈곤층 중 40만 명은 새롭게 빈곤층으로 진입한 사람이다.

- ① ㄱ, ㄴ      ② ㄱ, ㄷ      ③ ㄴ, ㄷ  
 ④ ㄴ, ㄹ      ⑤ ㄷ, ㄹ

정답 : ③

수특 p.139 #4

그림은 우리나라 정부가 발표한 기초 생활 보장 제도의 개편 방향이다. 이에 대하여 옳게 진술한 사람을 <보기>에서 고른 것은?



< 보기 >

- 갑: 개편안이 통과되면 전체 가구의 25%가 지원 대상이 돼.
- 을: 지원 대상을 절대적 빈곤층에서 상대적 빈곤층으로 변경하고자 하는군.
- 병: 개편안에 따르면 생계 급여를 받는 가구는 의료·주거·교육 급여도 받는군.
- 정: 최저 생계비가 중위 소득의 30%와 같다면 개편안이 통과될 경우 의료 급여를 받는 가구는 감소해.

- ① 갑, 을                      ② 갑, 병                      ③ 을, 병
- ④ 을, 정                      ⑤ 병, 정

정답 : ③

수완 p.88 #3

표에 대한 분석으로 옳은 것은? (단, 전체 가구수는 변동이 없다.)

빈곤율 변화 추이

(단위 : %)

구분		2000년	2006년	2012년
전체 가구	절대 빈곤 가구 비율	8.7	8.3	8.0
	상대 빈곤 가구 비율	8.4	13.5	16.8
여성 가구	절대 빈곤 가구 비율	20.5	22.0	22.3
	상대 빈곤 가구 비율	22.8	27.7	34.5
노인 가구	절대 빈곤 가구 비율	33.2	34.1	35.9
	상대 빈곤 가구 비율	37.9	44.5	50.1

\*절대 빈곤 가구 비율(%): 최저 생계비 미만 소득인 가구 비율

\*\*상대 빈곤 가구 비율(%): 중위 소득(가구 소득이 전체 가구의 소득 서열 중 가운데에 위치한 소득)의 절반 미만 소득인 가구 비율

- ① 2000년 절대 빈곤 가구는 모두 상대 빈곤 가구에 해당한다.
- ② 2000년 대비 2012년 여성 가구의 상대 빈곤 가구 증가율은 절대 빈곤 가구 증가율보다 높다.
- ③ 2006년 여성 가구의 평균 소득은 노인 가구의 평균 소득보다 높다.
- ④ 2012년 전체 상대 빈곤 인구는 전체 절대 빈곤 인구의 2배 이상이다.
- ⑤ 2012년 노인 가구의 평균 소득은 전체 가구 평균 소득의 4분의 1미만이다.

정답 : ②

다음은 교사가 수업 시간에 제시한 자료이다. 이를 통해 다루고자 한 학습 주제로 가장 적절한 것은?

(단위 : %)

상대적 빈곤율		A-B
시장 소득(A) 기준	처분 가능 소득(B) 기준	
19.0	16.5	2.5

\*상대적 빈곤율은 중위 소득 50% 미만인 계층이 총인구에서 차지하는 비율임

\*\* 시장 소득은 근로, 사업, 재산 등을 이용해 개인이 획득한 소득, 처분 가능 소득은 시장 소득에서 개인이 납부하는 개인세를 공제하고, 이전 소득(사회 보장금 등)을 더한 것

- ① 빈곤의 발생 원인과 형성 과정
- ② 사회 제도적 빈곤 해결책의 효과
- ③ 상대적 빈곤과 절대적 빈곤의 격차
- ④ 소득 분배 상태와 상대적 빈곤율의 관계
- ⑤ 빈곤 실태 파악을 위한 상대적 빈곤 개념의 한계

정답 : ②

**16** 다음 자료에 대한 분석으로 옳은 것은? [3점]

2011년 농가의 경우 최저 생계비 이하로 생활하는 절대적 빈곤율은 39.0%로, 2003년 26.6%에 비해 크게 높아졌다. 반면 이 기간에 도시 근로자 가구의 절대적 빈곤율은 2003년 3.4%에서 2011년 4.4%로 약간 높아졌을 뿐이다. 2011년 빈곤율의 크기는 농가의 경우 절대적 빈곤율이 상대적 빈곤율(27.8%)보다 높게 나타났지만, 도시 근로자 가구는 반대로 상대적 빈곤율(10.7%)이 절대적 빈곤율보다 높게 나타났다. 상대적 빈곤율이란 중위 소득 50% 미만에 미치지 못하는 빈곤층의 비율을 말한다.

- ① 2003년에 비해 2011년의 농가 소득은 감소하였다.
- ② 2011년 절대적 빈곤선 이하의 농가는 모두 상대적 빈곤선 이하이다.
- ③ 2003년에 비해 2011년 최저 생계비 이하로 생활하는 농가는 줄어들었다.
- ④ 2011년 도시 근로자 가구의 경우 상대적 빈곤선이 절대적 빈곤선보다 높다.
- ⑤ 2003년에 비해 2011년 도시 근로자 가구의 절대적 빈곤율은 1% 증가하였다.

정답 : ④

2. 20번 단골 문제, 계층

수완 p.161 #16

**16** 표는 부모와 자녀 세대의 계층적 위치를 나타낸 것이다. 이에 대한 옳은 분석만을 <보기>에서 있는 대로 고른 것은?

[3점]

(단위: 명)

구분	자녀의 계층적 위치				
	상	중	하	합계	
부모의 계층적 위치	상	28	15	10	53
	중	30	68	40	138
	하	60	90	110	260
	합계	118	173	160	451

<보기>

- ㄱ. 모든 계층에서 세대 간 이동이 일어났다.
- ㄴ. 세대 간 상승 이동보다 하강 이동 비율이 더 높다.
- ㄷ. 계층 구조가 폐쇄적 계층 구조에서 개방적 계층 구조로 바뀌었다.
- ㄹ. 자녀 세대 중에서 부모와 계층적 위치가 일치하는 비율은 하층이 가장 높다.

정답 : ㉔

수특 p.119 #4

표는 갑~정 이 최초로 획득한 계층과 현재 계층을 나타낸 것이다. 이에 대한 옳은 분석만을 <보기>에서 있는 대로 고른 것은?

구분	현재 계층		
	상층	중층	하층
최초로 획득한 계층	상층	갑	
	중층	을	병
	하층		정

\* 갑의 부모와 을의 부모는 피라미드형 계층 구조에서 가장 낮은 비율을 차지하는 계층에 속하고, 병의 부모와 정은 부모는 다이아몬드형 계층 구조에서 가장 높은 비율을 차지하는 계층에 속한다.

<보기>

- ㄱ. 갑이 최초로 획득한 계층은 부모의 계층과 같다.
- ㄴ. 정은 현재 계층은 부모의 계층보다 높다.
- ㄷ. 갑~정 모두 세대 내 이동과 세대 간 이동을 경험하였다.
- ㄹ. 갑~정 중 세대 내 하강 이동과 세대 내 상승 이동을 경험한 사람의 수는 같다.

- ① ㄱ, ㄴ                      ② ㄱ, ㄹ                      ③ ㄴ, ㄷ
- ④ ㄱ, ㄷ, ㄹ                ⑤ ㄴ, ㄷ, ㄹ

정답 : ㉕

3. 나오면 멘붕, 가족,가구,인구

수완 p.146 #15

**15** 다음은 2010년 갑국의 가구 구성 현황을 요약한 것이다. 이에 대한 분석으로 옳은 것은? [3점]

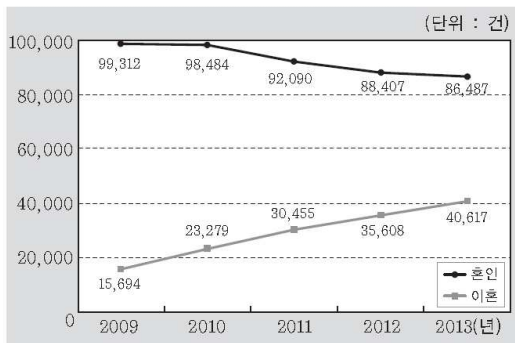
- 총 가구수는 2000년에 비해 20% 증가하였다.
- 전체 가구 중 부부 가구 20%, 2세대 가구 50%, 3세대 이상 가구 10%, 1인 가구 15%, 기타 가구 5%이다.
- 부부 가구는 2000년에 비해 5%포인트 증가한 반면, 2세대 가구는 15%포인트 감소, 3세대 이상 가구는 5%포인트 감소하였다.

- ① 2000년 친족 가구 중 2세대 가구가 차지하는 비중은 50% 이하이다.
- ② 2010년 핵가족의 비중은 총 가구의 70% 이상이다.
- ③ 2010년 부부 가구 인구는 1인 가구 인구의 3배 이상이다.
- ④ 2000년 대비 2010년 3세대 이상 가구수는 증가하였다.
- ⑤ 2000년 대비 2010년의 부부 가구수 증가율은 총 가구 증가율보다 더 크다.

정답 : ⑤

수특 p.147 #6

그림은 갑국의 혼인과 이혼의 추이를 나타낸 것이다. 이에 대한 옳은 분석 및 추론만을 <보기>에서 있는 대로 고른 것은?



\*단, 갑국은 일부일처제를 채택하고 있다.

< 보기 >

- ㄱ. 한부모 가족의 수가 감소하였을 것이다.
- ㄴ. 전년 대비 혼인 건수의 감소율은 꾸준히 증가하고 있다.
- ㄷ. 개인주의의 확산이 원인이 되어 나타날 수 있는 현상이다.
- ㄹ. 가족 해체 현상이 심화되고 있음을 보여주는 자료가 될 수 있다.

- ① ㄱ, ㄴ                      ② ㄱ, ㄷ                      ③ ㄷ, ㄹ
- ④ ㄱ, ㄴ, ㄹ                ⑤ ㄴ, ㄷ, ㄹ

정답 : ③

표는 A국의 인구 관련 예상 지표이다. 이에 대한 옳은 분석을 <보기>에서 고른 것은?

구분	2010년	2020년	2030년	2040년
노령화 지수*	60	100	120	200
노년 인구(만 명)	300	500	600	1,000
총인구 대비 노년 인구 구성비(%)	10	20	30	40

\*노령화 지수 : 유소년 인구(15세 미만)에 대한 노년 인구(65세 이상)의 비

< 보기 >

- ㄱ. 부양 인구의 수가 피부양 인구의 수보다 항상 많을 것이다.
- ㄴ. 유소년 인구의 수는 2010년과 2040년의 값이 같을 것이다.
- ㄷ. 부양 인구의 수는 2040년에 비해 2030년에 더 많을 것이다.
- ㄹ. 2020년에는 유소년 인구의 수와 노년 인구의 수가 같을 것이다.

- ① ㄱ, ㄴ      ② ㄱ, ㄷ      ③ ㄴ, ㄷ      ④ ㄴ, ㄹ      ⑤ ㄷ, ㄹ

정답 : ④

#### 4. 기타 소득,복지 외

다음 자료에 대한 분석으로 옳지 않은 것은?

<학력별 소득 수준 비교>

(단위: %)

구분	A국			B국		
	중졸 이하	고졸	대졸 이상	중졸 이하	고졸	대졸 이상
중위 소득의 절반 미만	32	16	15	25	16	12
중위 소득의 절반 이상 ~ 2배 미만	64	74	73	73	80	82
중위 소득의 2배 이상	4	10	12	2	4	6

<학력별 평균 임금 수준 비교(고졸의 평균 임금을 100이라고 가정)>



- ① A국의 경우 조사 대상자의 절반 이상이 상대적 빈곤선(중위 소득의 절반)보다 소득 수준이 높다.
- ② B국의 경우 고졸 이하인 조사 대상자 중 중위 소득의 절반 미만에 해당하는 비율이 16% 이하이다.
- ③ A국, B국 모두 학력이 높을수록 평균 임금 수준도 높다.
- ④ A국보다 B국에서 학력에 따른 평균 임금 수준의 격차가 작다.
- ⑤ 중위 소득의 2배 이상에 해당하는 비율은 모든 학력 구간에서 B국보다 A국이 높다.

정답 : ②

**13** 표에 대한 분석이나 추론으로 옳은 것은? [3점]

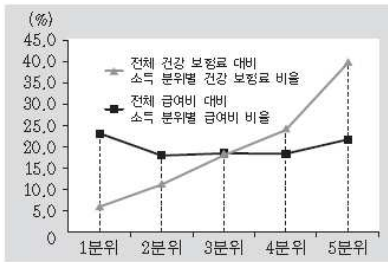
소득 5분위별 가구 소득 및 증가율 (단위: 만 원, %)

구분		전체	1분위	2분위	3분위	4분위	5분위
2011년	평균 가구 소득	4,233	761	1,991	3,344	5,040	10,029
	소득 점유율	100.0	3.6	9.4	15.8	23.8	47.4
2012년	평균 가구 소득	4,475	811	2,173	3,586	5,386	10,417
	소득 점유율	100.0	3.6	9.7	16.0	24.1	46.6
증가율		5.7	6.6	9.1	7.2	6.9	3.9

- ① 2011년에 1분위에 속했던 가구는 2012년에 모두 1분위에 속했다.
- ② 2011년에 비해 2012년의 분위별 소득은 2분위의 증가폭이 가장 크다.
- ③ 1분위가 5분위보다 가구 소득 증가율이 높아 중위 소득이 낮아졌다.
- ④ 절대적 빈곤 가구 비율과 상대적 빈곤 가구 비율 모두 감소 하였을 것이다.
- ⑤ 2011년과 2012년 모두 전체 평균 소득 미만의 가구 비율은 40% 이상이다.

정답 : ⑤

그림은 2013년 A국의 건강 보험 관련 자료이다. 이에 대해 옳게 진술한 사람을 <보기>에서 고른 것은?



- \*A국은 2013년 건강 보험료 총액보다 급여비 총액이 더 많다.
- \*분위 : 전체 대상자를 소득 순으로 5분위 균등 분할(소득이 많을수록 분위가 높아짐)
- \*급여비 : 수혜자의 의료 서비스 이용으로 건강 보험 공단에서 병원, 약국 등에 지급한 비용

<보기>

- 갑 : 보험료 대비 급여비는 1분위가 가장 높군.
- 을 : 건강 보험의 소득 재분배 효과를 확인할 수 있어.
- 병 : 3분위의 경우, 건강 보험료 총액과 급여비 총액이 같아.
- 정 : 4분위와 5분위는 건강 보험으로 인해 경제적 손실을 보았군.

- ① 갑, 을      ② 갑, 병      ③ 을, 병      ④ 을, 정      ⑤ 병, 정

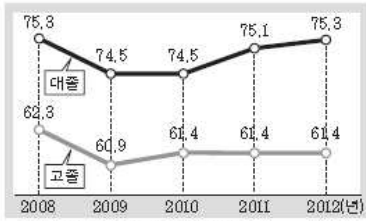
정답 : ①



(가)와 (나)에 대한 옳은 분석 및 추론만을 <보기>에서 있는 대로 고른 것은?

(가) 학력에 따른 고용률 변화 추이

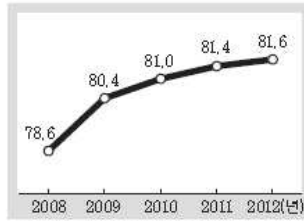
(단위 : %)



•고용률 : 15세 이상 인구 중 취업자비율

(나) 대졸 대비 고졸 평균 초임 비율 추이

(단위 : %)



•2012년 대졸 평균 초임 : 2,554,000원

< 보기 >

- ㄱ. 2012년 고졸 평균 초임은 200만 원을 넘는다.
- ㄴ. 2010년 이후 고졸 취업자 수는 변함이 없었다.
- ㄷ. 취업 여부나 임금 수준은 개인의 학력과 무관하다.
- ㄹ. 대졸과 고졸 간 평균 초임의 격차는 꾸준히 줄어들었다.

- ① ㄱ, ㄷ      ② ㄱ, ㄹ      ③ ㄴ, ㄹ      ④ ㄱ, ㄴ, ㄷ      ⑤ ㄴ, ㄷ, ㄹ

정답 : ②